

RIKSANTIKVARIÉÄMBETET OCH
STATENS HISTORISKA MUSEER

RAPPORT

Uppdragsverksamheten 1977: 11

**Taxinge glasbruk
Åbytorp, Taxinge sn
Södermanland**



Arkeologisk undersökning 1971

Gösta Magnusson

UPPDRAGSVERKSAMHETEN

RAPPORTMATERIAL

1978.06.29 *EPJ* beslöt
lista nr.....

Till SHM

MR SH

UNDERSÖKNINGSPLATS:

Sö, Taxinge sn
Åbytorp
Taxinge glasbruk

KONTONR:

GRÄVNINGsledare: G Magnusson

ÅR: 1972

Manus: 1977 : I 1

Negativ, flyg: -

Färgdia: 23

Negativ, sned: 69 + 9 fyndneg.

Kontaktkopior: 69

Negativ, torn: -

Fotoplaner, rapport: -

Fotokarta, neg: -

Fotokarta, monterad: -

Fynd: Glasmuseet vid Smålands museum, Växjö

Fältritningar: Bifogas

Renritningar: 1 schaktplan skala 1:100
1 plan " 1:50
1 profil " 1:100-1:50
1 profil " 1:200-1:20
= 4 ritningar på väv

Övrigt: 2 kartavdrag

1978.08.10 *SHM:m* beslöt

lista nr.....
Fynd 74-10-15 till
Smålands museum
a a

1978.04.28 *DU* beslöt
lista nr.....

Rapport: Till Statens Vägverk
Till landsantikvarien i Nyköping
Till länsantikvarien i Sönersunds l.
Leps. 1978-03-02
KAE

Bilagor och kända till ATA
Anteckning i fornl. reg.
Rapporten till K,
Därefter SHM

Utsända av UV enligt lista
Till Df

1978.05.18 *AT* beslöt
lista nr.....
Koupl. och ant.
i fornl. reg.
till K.

Antecknat i fornl. reg.
Nr 27, Taxinge sn, Sö
/1978-06-15 RH

Uppdragsverksamheten 1977: 11

Taxinge glasbruk Åbytorp, Taxinge sn Södermanland

Arkeologisk undersökning 1971
Gösta Magnusson



Fig 1. Topografiska kartans blad 10 H Strängnäs S0, tryckt 1962. Skala 1:50 000. Taxinge glasbruk markerad med pil. Godkänd ur sekretessynpunkt för spridning, Statens Lantmäteriverk 76 07 22. Publiceringstillstånd Liberkartor nr 7276.

RAPPORT

Taxinge glasbruk

ÅBYTORP, TAXINGE sn, SÖDERMANLAND

INLEDNING

Platsen för Taxinge glasbruk identifierades 1971 av lantbruksförestandare Boris Wredemark, Nykvarn, som omedelbart N om korsningen mellan E3 och ån genom Taxinge påträffade glas och slagg. Det visade sig att platsen berördes av den just igångsatta utbyggnaden av nya E3, varför en undersökning kom till stånd. Denna omfattade sonderingar genom provschakt, undersökning av en depå för glasavfall m m och dokumentation av en dammläggning. Undersökningen bekostades av vägverket genom AMS.

LÄGESANGIVELSE

Ekonomiska kartan, blad 10 H 3 h, koordinater: x6567,31 y1585,16.

GRÄVNINGSTID OCH ARBETSSTYRKA

Undersökningen utfördes mellan 12 juni och 4 juli 1972. I undersökningen deltog FS Birgitta Broberg och FS Maj-Britt Cederlöw. Rapporten har sammanställts av Birgitta Broberg och undertecknad. En sammanställning av fyndmaterialet har gjorts av FK Carin Claréus och FK Åsa Svedberg. Grovarbetstiden uppgick till 380 timmar. Grävmaskin användes 91,5 timmar och dumper 41 timmar.

TEKNISKA UPPGIFTER, DOKUMENTATION

För uppmätningen har använts rikets koordinatnät. Höjdvärdena är angivna i m ö h. Vid grävning av sonderingsschakten, avtorvning och friläggning av konstruktionerna användes en grävmaskin av märket Hymac. Schaktplaner har upprättats i skala 1:100 och 1:200 och plan i skala 1:50. Profiler är ritade i skala 1:100-1:50 och 1:200-1:20 och anges med upphängningspunkterna i koordinatsystemet. Allt dokumentationsmaterial förvaras i ATA. Fynden har tilldelats glas museet vid Smålands museum, Växjö.

TOPOGRAFI

Det undersökta området ligger omedelbart N om E3 i centrala delen av Taxinge sn i N kanten av ett sammanhängande uppodlat slättområde. Större delen av området är dock uppodlat i sen tid efter ut-

dikning av en sjö. Glasbruket är utmärkt på en härads-karta från 1688.¹⁾ Det är där beläget omedelbart NV om den numera utdikade sjön, på kartan kallad Finnekarlsjön.

UNDERSÖKNINGSRESULTAT

Fig 1, 11-13 I anslutning till och V om ån mellan gamla och nya E3:ans sträckning undersöktes ett ca 15 x 30 m stort område. Här påträffades i sanden och leran en dammanläggning med en järntrumma. Trumman ligger 18 m V om nuvarande åfåra och dess botten 3,8 m under markytan. Nuvarande åfåra är sålunda resultat av ett dikningsföretag, varvid dammen och dammutloppet blivit helt igenfyllda. I fyllnads-massorna påträffades glas och slagg m m. I området närmast NV om dammkonstruktionen påträffades en 4,5 x 6 m stor lerklädd avfallsgrop. Här påträffades huvuddelen av de ca 7 000 glasskärvor, som tillvaratogs vid undersökningen.

V om det helt avtäckta området upptogs sex sonderingsschakt, ett i ö-V-lig riktning i anslutning till foten av vägbanken till nya E3 samt fem schakt vinkelrätt härifrån mot S. Det helt avtäckta området tillsammans med sonderingsschakten låg inom en ca 40 x 45 m stor yta. Dessutom upptogs ett 28 m långt schakt mot N tvärs under nya E3 utefter den lilla remsa, som låg fri mellan den redan utlagda vägbanken och ån. I sonderingsschakten framkom stenkonstruktioner (A3-A5) och områden med sot, glas och tegel. Sannolikt finns dylika företeelser även i den ej undersökta delen av åkern V om sonderingsschakten.

Den mest framträdande anläggningen var nämnda dammkonstruktion, vilken dock är av betydligt senare datum än Taxinge glasbruk som var i bruk under större delen av 1600-talet och lades ned omkring 1686.¹⁾ Dammen med sitt skarpkantiga kilade stenmaterial härrör sannolikt från 1800-talet och kan ej förknippas med glasbruket.

Till de företeelser, som kan förknippas med glasbruket, kan förutom den lerklädda avfallsgropen med glasfynd räknas de stenkonstruktioner och områden med sot, glas, slagg och tegel, som framkom i sonderingsschakten. Ingenting i dessa schakt genomgrävdes emellertid utan täcktes åter över efter uppmätning. Inga ugnar eller andra anläggningar av bestämbar art, som hört till glasbruket kan för närvarande säkert påvisas. De stenkonstruktioner, som framkom i schakten skulle eventuellt kunna vara grundmurar. För närvarande kan de emellertid ej ges någon säker tolkning.

Sid 8-9
Fig 2-10

FYND

I fyndmaterialet dominerar glas och slagg. Bland glaset märks främst fönsterglas, veckade flaskor, stångglas, passglas, bägare, fyrkantiga flaskor, remmare, destillationsrör, apoteksglas och glasstavar m m. Se tabell över försök till sortering av fyndmaterialet s 8-9. Huvudmassan av detta glas härrör sålunda från avfallsgropen (A2). Bland det övriga fyndmaterialet från avfallsgropen kan nämnas en bronskedja, en fingerborg, ett silvermynt; 1 öre 1655, fyra kopparmynt: 1/4 öre 1654, två 1/4 ören 1659, 1/6 öre 1666.

1) Kartan publicerad av Schnell i Mariefreds stad. Södermanlands hembygdsförbunds sockenbeskrivningar för hembygdsundervisning nr 24. Nyköping 1970.



Fig 2. Fyrkantiga flaskor, F 32 två st, F 39 och F 38 samt två runda "apotek-flaskor" med hög hals, F 3. Samtliga foton S Hallgren, SHM.



Fig 3. Flaskmykning, botten till fyrkantig flaska och Hertig Karls-glas samt fönsterglas.



Fig 4. Tv mynning- och bukfragment till stångglas med pålagda horisontella trådar, th mynning- och bottenfragment av ljusgrönt glas, sk Hertig Karls-glas F 58.

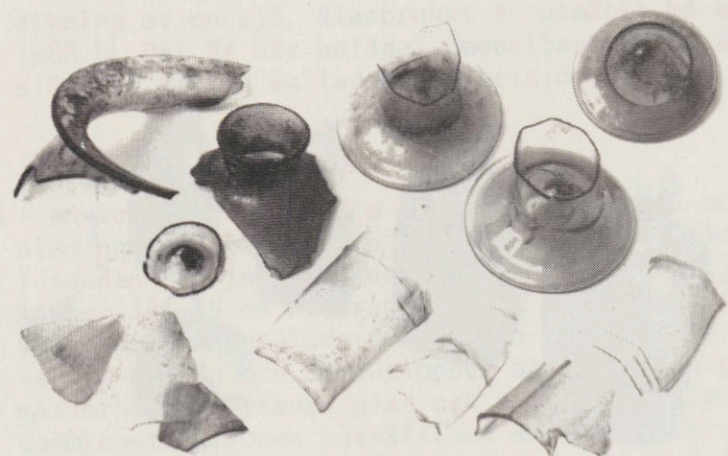


Fig 5. T v mynningsdelar av skål och fyrkantig flaska. Därunder botten av apoteksflaska och väggpartier av kanelrad bägare. T h tre botten till passglas och därunder mynningsdelar till passglas, F 59.



Fig 6. Mynningsdelar av apoteksglas och större flaska, F 59.

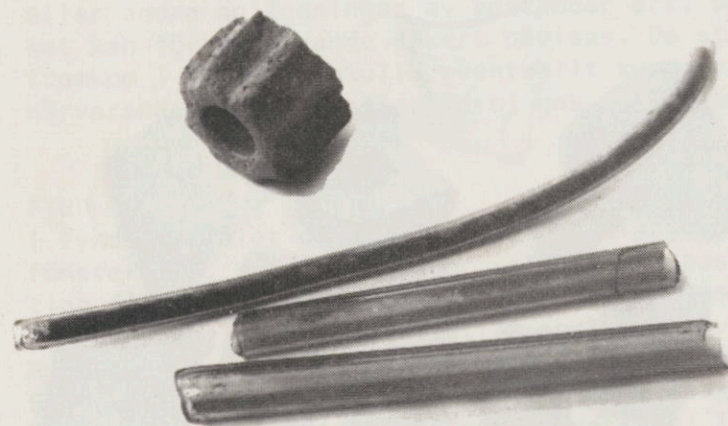


Fig 7. Fragment av munstycke och destillationsrör. Schakt 2.



Fig 8. Fragment av skål med pålagd ribba, tratt, flaska, hank, noppa till remmare och ribba, F 76.



Fig 9. Vägfragment till veckad flaska samt fötter till remmare, F 58.

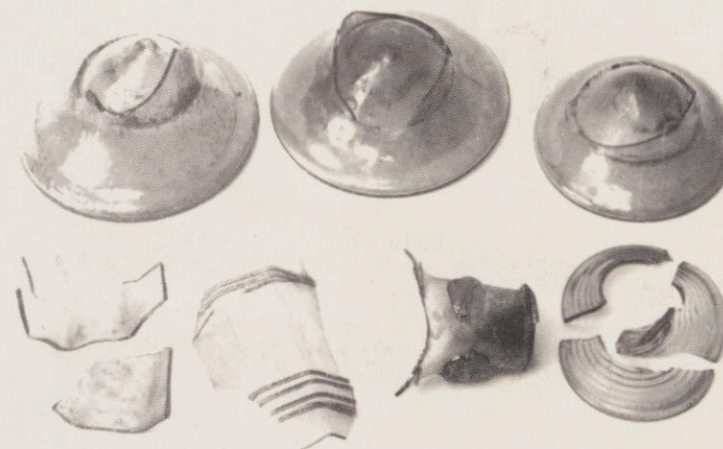


Fig 10. Fotfragment till stångglas, passglasfragment samt två fotfragment till remmare, F 76.

FÖRSÖK TILL SORTERING AV FYNDMATERIALET

Table with columns for 'Fyndnr:' (3-59) and rows for various material types such as 'FÖNSTERGLAS, fragm', 'DESTILLATIONSÖR, fragm', 'TRATTAR, fragm', etc. Includes a 'Summa:' row at the bottom.

Table with columns for 'Fyndnr:' (60-87) and rows for various material types such as 'FÖNSTERGLAS, fragm', 'DESTILLATIONSÖR, fragm', 'TRATTAR, fragm', etc. Includes a 'Summa:' row at the bottom.

KORT SLUTSATS

Genom undersökningen har, även om inga säkra ugnskonstruktioner el dyl kunnat påvisas, framför allt genom fynd av slagg och andra avfallsprodukter samt degelfragment, bevisats att det är platsen för ett glasbruk, som lokaliserats. Glastillverkningen skall enligt källorna²⁾ ha ägt rum mellan ca 1614 och ca 1686. Glasfynden ger prov på ett ganska varierat sortiment, som dock antagligen endast representerar en kortare period i brukets historia. Mynten påträffades bland glaset i den sänka, som här tolkats som "avfallsgrop" (A2). De ger åt glaset en datering till 1660-talet eller däromkring.

Att döma av sonderingsschakten borde möjligheterna att komma åt mera vitala delar av glasbruket genom en vidare undersökning vara goda.

Stockholm den 5 november 1973.

Gösta Magnusson
Gösta Magnusson

2) Enligt uppgift av Ivar Schnell, opublicerat preliminärt manuskript om Glasbruket i Taxinge.



Fig 11. Undersökningsområdet ses mellan årvinen i förgrunden och E 3 i bakgrunden t v. Vägbanken för nya E 3 ses nedtill t v och upptill t h från N0 och O. Foto G Magnusson. Neg 02-5.



Fig 12. I förgrunden i t v pågår undersökningen av den grop vari huvudmassan av glasfynden påträffades. I mitten t v dammbyggnaden A 1. I bakgrunden dävarande E 3. Arbetsbild från NV. Foto G Magnusson. Neg A 1:1.

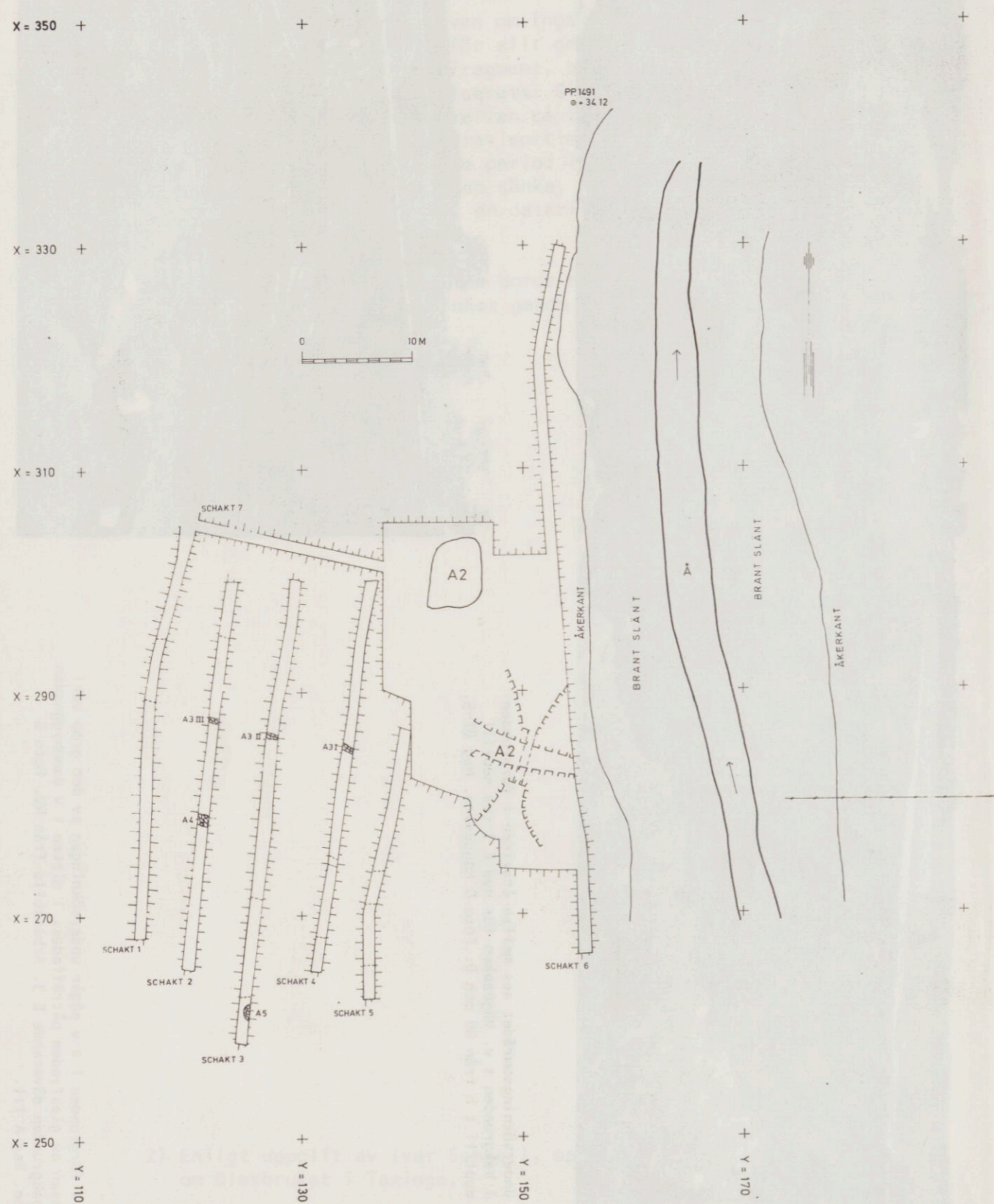


Fig 13. Schaktplan över glasbruket, Åbytorp, Taxinge sn, Södermanland. Upprättad år 1972 av P Krumins, K Graufelds, B Broberg. Skala 1:500.

SONDERINGS SCHAKT

Fig 14-16

Schakt	Läge	Lagerföljd och fyndförekomst
1	x268-x290	ca 0,2 m mylla med glas spritt ca 0,45 m mo lera i botten
	x290-x295	ca 0,2 m mylla mylla med starkt inslag av tegelflis och keramik
	x290-x305	0,25 m mylla ca 0,2 m mo lera i botten utom mellan
	x290-x292	i botten: berg el eventuellt ett större jordfast stenblock
2	x265-x278	ca 0,2 m mylla ca 0,4 m mo lera i botten
	x278-x282	ca 0,2 m mylla ca 0,15 m gul mo lera i botten
	x282-x291	ca 0,2 m mylla ca 0,1 m gul mo lera i botten
	x291-x295	ca 0,1 m mylla mörk mylla med glas och slagg
	x295-x300	ca 0,25 m mylla mo lera i botten
	3	x258-x262
3	x262-x271	ca 0,1 m mylla mörk mylla med sot, slagg och glas
	x271-x294	ca 0,15 m mylla ca 0,15 m mo lera i botten
	x294-x300	ca 0,45 m mylla lera i botten

Fig 15

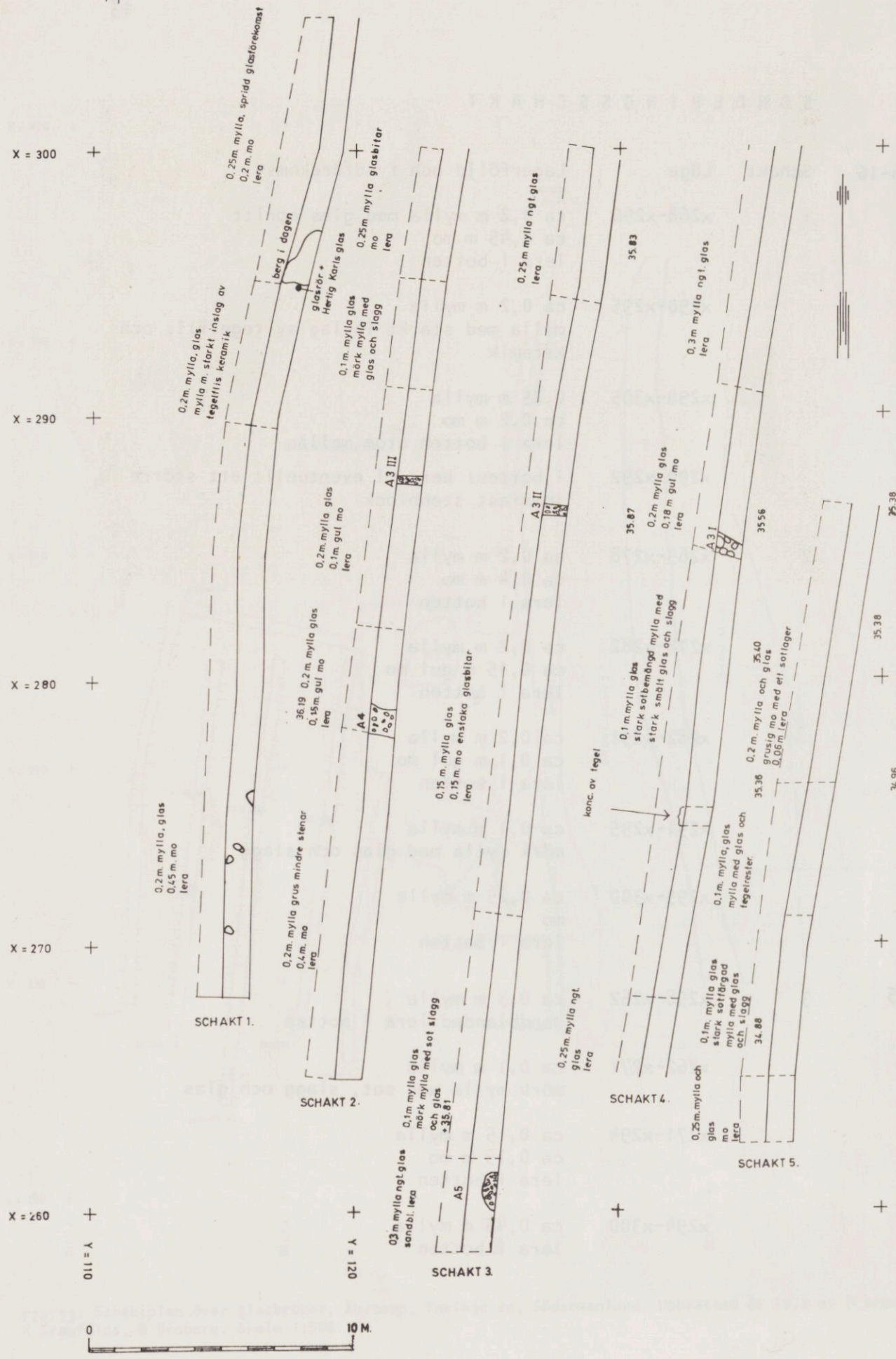


Fig 14. Plan över schakt. Skala 1:200.



Fig 15. Schakt 3 i N-S genom undersökningsområdet. Rester av glasbruket lokaliserades genom ett antal schakt vilka fylldes igen efter undersökningen. Från SS0. Foto B Broberg. Neg S 3:1.

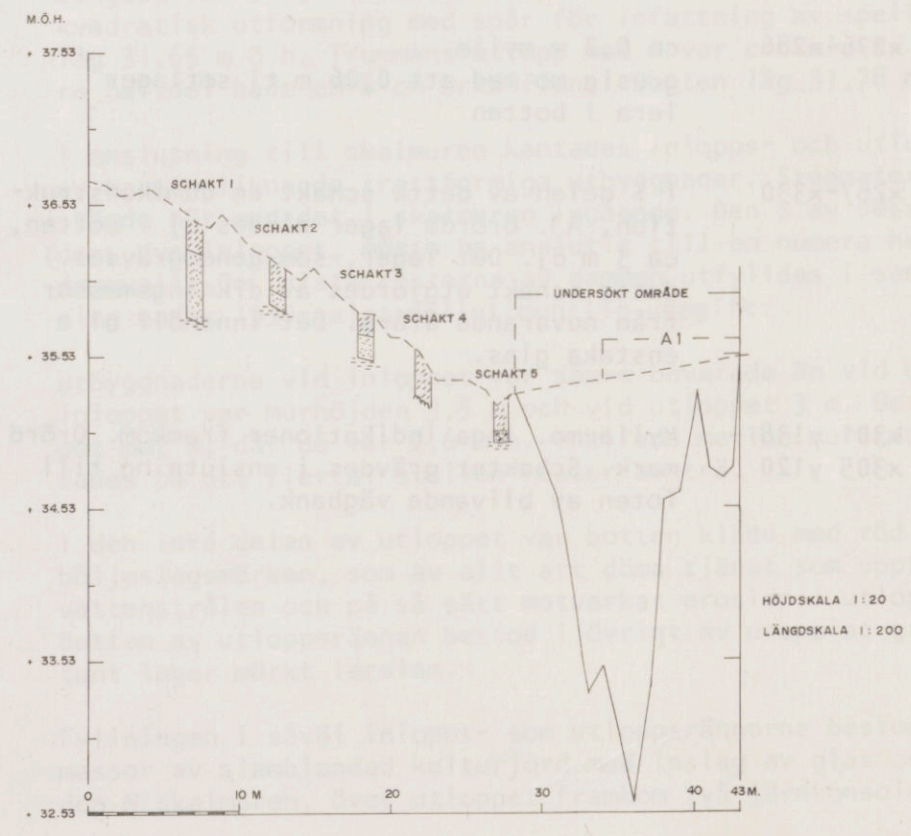


Fig 16. Profil 205 112-285 155. Höjdskala 1:50, längdskala 1:500.

Schakt	Läge	Lagerföljd och fyndförekomst	
4	x265-x268	ca 0,25 m mylla med glas spritt lera i botten	
	x268-x285	ca 0,1 m mylla starkt sotbemängd mylla med starkt nedsmält glas och slagg vid x275 ett ca 1 m stort område med tegelavfall. Sotfärgningen var starkast i områ-S om tegelförekomsten. Inslag av "glasdrop-par".	
	x285-x291	ca 0,2 m mylla ca 0,2 m gul mo lera i botten	
	x291-x300	ca 0,3 m mylla lera i botten	
5	x262-x265	ca 0,25 m mylla med glas spritt mo lera i botten	
	x265-x271	ca 0,1 m mylla starkt sotfärgad mylla med glas och slagg	
	x271-x276	ca 0,1 m mylla mylla med glas och tegelrester	
	x276-x286	ca 0,2 m mylla grusig mo med ett 0,06 m tj sotlager lera i botten	
Fig 18	6	x267-x330	I S delen av detta schakt en dammkonstruktion, A1. Orörda lager nåddes ej i botten, ca 3 m dj. Det lager, som genomgrävdes i detta schakt utgjordes av dikningsmassor från nuvarande åfåra. Det innehöll bl a enstaka glas.
	7	x301 y138 - x305 y120	Mylla-mo. Inga indikationer framkom. Orörd mark. Schaktet grävdes i anslutning till foten av blivande vägbank.

ANLÄGGNINGSBESKRIVNINGAR

ANLÄGGNING 1

Fig 17-19 DAMMBYGGNAD av sten med järntrumma. Belägenhet: x283 y150 (centrum).

Anläggningen var ej synlig före undersökningen. En svag förhöjning kunde dock iakttagas i åkerns östligaste del ned mot slänten till nuvarande åfåra.

Anläggningen framkom i schakt nr 6 på ett djup av 0,2 m under markytan. Schaktet utvidgades därvid åt V, så att hela anläggningen blev frilagd. I öst-västlig riktning framkom en 10 m l och 5 m b skalmur med en högsta höjd av 3,5 m. Den bestod av 1-1,5 m b kallmurade skal av skarpkantiga kilade stenar. Runda borrhål efter kilning kunde iakttagas på flera ställen. I stenmaterialet fanns ett inslag av röd sandsten. Stenstorleken varierade mellan ca 0,2 x 0,3 till 1 x 1,2 m. Mellan skalen var fyllning av ren sand och därunder naturlig lerbotten. I botten av murens mitt var muren genomdragen av en järntrumma. Den var placerad i riktning N 8^cö - S 8^cv. Längden var 5 m, innerdiametern 0,6 m. Trummans inlopp i S hade kvadratisk utformning med spår för infattning av spellucka. Botten låg 31,65 m ö h. Trummans utlopp mot N var cirkelrund och dess övre halvdel hade en 6 cm bred flens. Botten låg 31,78 m ö h.

I anslutning till skalmuren kantades inlopps- och utloppsrännorna av bastionliknande trattformiga utbyggnader. Stenmaterialet överensstämde här med det i skalmuren ingående. Den S av dessa utbyggnader, dvs inloppet, måste ha anslutit till en numera helt raserad dammvall. De sista resterna av dammen utfylldes i samband med dikning under 1930-talet enligt muntlig uppgift.

Utbyggnaderna vid inloppet var sämre bevarade än vid utloppet. Vid inloppet var murhöjden 3,5 m och vid utloppet 3 m. De sluttade något mot N, där de var 2,6 m h. Inkilade mellan murstenarna påträffades på ett flertal ställen rester av trä.

I den inre delen av utloppet var botten klädd med röd sandsten med böljeslagsmärken, som av allt att döma tjänat som uppfångare av vattenstrålen och på så sätt motverkat erosion i utloppsrännan. Botten av utloppsrännan bestod i övrigt av urspolat grus, samt ett tunt lager mörkt lerslam.

Fyllningen i såväl inlopps- som utloppsrännorna bestod av dikningsmassor av slamblandad kulturjord med inslag av glas och slagg. På den N skalmuren, över utloppet framkom två järnkonsoler med spik

(F 15). Spritt i anläggningen påträffades ytligt ett antal järnspik, vilka också får antas tillhöra anläggningen. I botten av utloppet, på bottenhällen av sandsten framkom en mutter av järn (F 41).

Anläggningen kvarligger. Efter dokumentation övertäcktes den med sand.

ANLÄGGNING 2

Fig 20-21 AVFALLSGROP innehållande brons, glas, mynt, slagg, tegel, ben, kol m m. Belägenhet: x300 y144.

Anläggningen framkom i åkern i anslutning till släntfoten till den nya vägbanken ca 15 m NV om dammen (A1) under ett ca 25 cm tj lager mylla räknat från markytan. På denna nivå framträdde anläggningen först som ett område med mörkare mylla - kulturjord innehållande mycket glas, slagg, tegelflis och kol.

Anläggningen kunde sedan avgränsas som en 3,2 x 5,5 m stor och ca 0,7 m dj skålformad fördjupning av rektangulär form med rundade hörn, således påminnande om ett grophus. I V och NV kantades groppen av en ca 0,7 m bred vall av hårdpackad ljus lera. Tillsammans med denna vall var anläggningens yttermått 4,5 x 7 m.

I centrum var en koncentration av tegel och slagg. I S delen av groppen låg i öst-västlig riktning en sträng av slagg, tegel och sten, slagg och tegel i dess V del och sten i dess Ö del.

Gropen var fylld med kulturjord innehållande slagg, tegel, sot, ben, glas, bronsföremål m m. Huvudmassan av de fynd, som tillvaratogs vid undersökningen härrör från A2.

Botten utgjordes av ljus lera av samma slag som i vallen i V och NV.

ANLÄGGNING 3

Fig 22-24 STENSTRÄNG - MUR? Belägenhet: x285 y135 - x286 y121.

I schakt 2, 3 och 4 iaktogs delar av troligen en och samma stensträng eller mur. Den sträckte sig i Ö-V-lig riktning. Sammanbinds de i schakten frilagda delarna av stensträngen blir dess minimilängd 13,5 m. Då den ej återfanns i schakt 1 och 5 måste den vara kortare än avståndet mellan dessa schakt, som var 22 m.

I schakt 2 framkom stensträngen på ett djup av 0,3 m. Den var här ca 0,3 m b och bestod av 0,1-0,3 m stora skarpkantade-kantiga stenar i en enkelrad. På ömse sidor var mo.

Också i schakt 3 låg stensträngen på ett djup av 0,3 m. Den var här ca 0,4 m b och bestod av 0,1-0,5 m stora skarpkantiga stenar. På ömse sidor var mo.

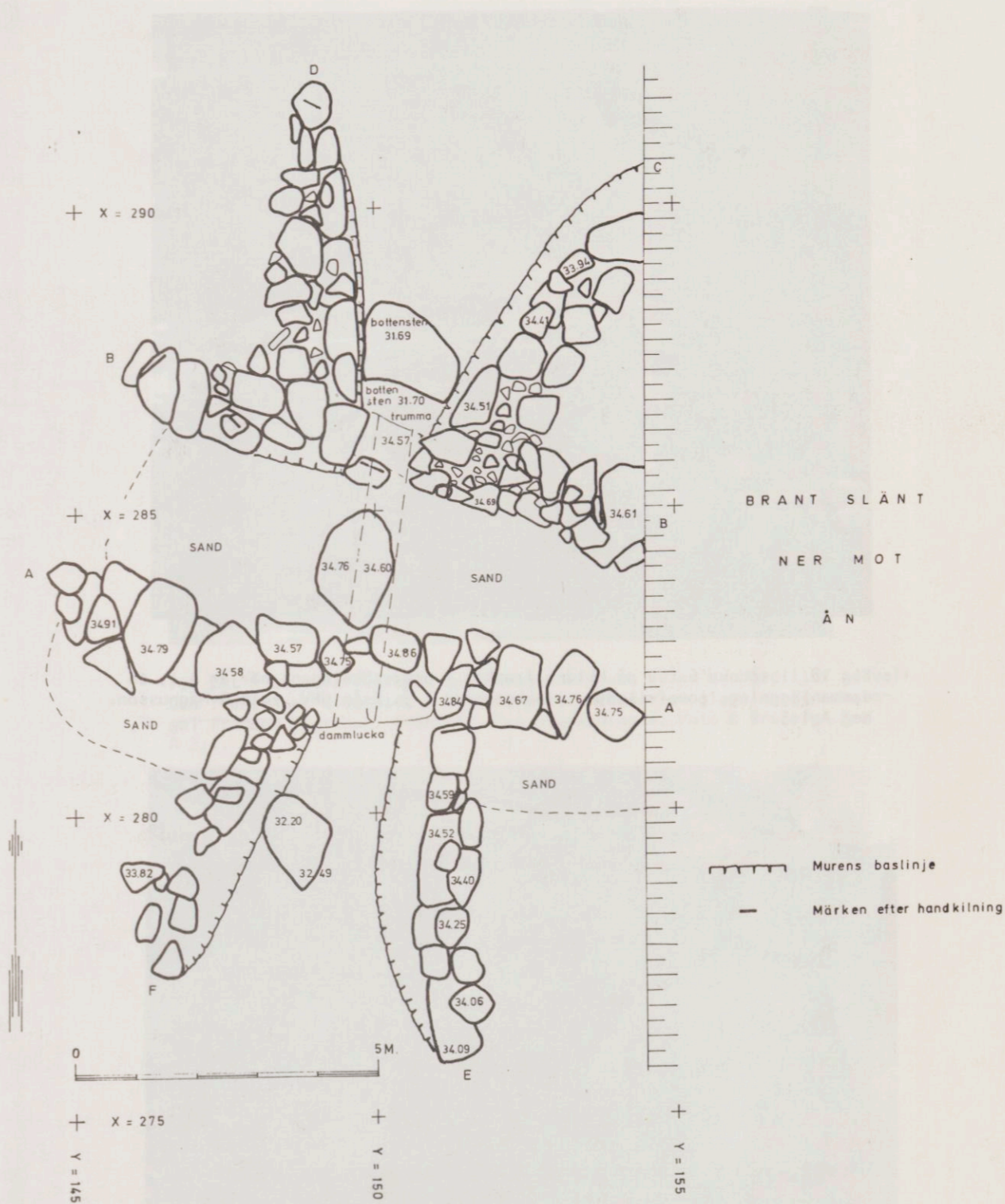


Fig 17. Plan över A 1, damkonstruktion. Skala 1:100.



Fig 18. I schakt 6 t v på bilden framkom i undersökningens början A 1, en dammanläggning, som frilades. I bakgrunden E 3. Från NNV. Foto G Magnusson. Neg A 1:3.



Fig 19. A 1, dammanläggningen. Järntrummans mynning i utloppsrännan. Bot-
tenplatta av röd sandsten med böljeslagsmärken. Från N. Foto G Magnusson.
Neg A 1:7.



Fig 20. A 2, avfallsgropen begränsades i V och NV av en hård ljus lervall. Den framträder diagonalt i bildens mitt. Mängder av glas, slagg och tegel framkom i gropen. Från NNV före utgrävningen. Foto B Broberg. Neg A 2:1.



Fig 21. A 2. Snitt genom avfallsgropen. I bakgrunden E 3. Från N. Foto
B Broberg. Neg A 2:5.

I schakt 4 framkom den på ett djup av 0,35 m. Den var här ca 0,6 m b och bestod av 0,1-0,25 m stora skarpkantiga stenar, lagda i två rader. De större stenarna låg i den N begränsningen och bildade där en jämn kant mot ett område med mo i N. Den S begränsningen anslöt till ett sotfärgat område med förekomst av glas och slagg.

De framrensade delarna av A3 kvarligger. De övertäcktes efter dokumentation med sand.

ANLÄGGNING 4

Fig 25 STENPACKNING, del av mur (?). Belägenhet: x278 y121.

Anläggningen framkom i schakt 2 på ett djup av 0,2 m. Troligen utgör den en del av en mur med Ö-V-lig orientering. Den utgjordes av en packning av 0,1-0,2 m stora skarpkantiga stenar. Ett par av stenarna var belagda med glas.

Anläggningen omgavs av sand. Den framrensade delen av anläggningen kvarligger. Den övertäcktes efter dokumentation med sand.

ANLÄGGNING 5

Fig 26 STENPACKNING. Belägenhet: x261 y125.

Anläggningen framkom i Ö kanten av schakt 3 på ett djup av 0,3 m. Den utgjordes av en stenpackning av 0,1-0,3 m stora skarpkantiga stenar. Den frilagda delen hade halvcirkelform och var 0,5 x 1,3 m stor. Begränsningen åt V i mitten av schaktet hade formen av en cirkelbåge och var mycket tydlig. I packningen iaktogs två slaggklumpar.

Anläggningen omgavs i S av sandblandad lera och i N av ett område med mörk mylla, sot, tegelflis, glas och slagg.

Anläggningen kvarligger. Den övertäcktes efter dokumentation med sand.



Fig 22. A 3:I i schakt 4. Dubbla rader av lagda stenar. Th om anläggningen är det mylla och mo medan det tv är mörk mylla med tegel, slagg och glas. Från Ö. Foto B Broberg. Neg A 3 I:2.



Fig 23. A 3:II i schakt 3. En enkel rad med lagda stenar som tolkats som en fortsättning av A 3:I. Från Ö. Foto B Broberg. Neg A 3 II:2.



Fig 24. A 3:III i schakt 2. En enkel rad med lagda stenar som tolkats som en fortsättning av A 3:I och A 3:II. Från S. Foto B Broberg. Neg A 3: III 1.

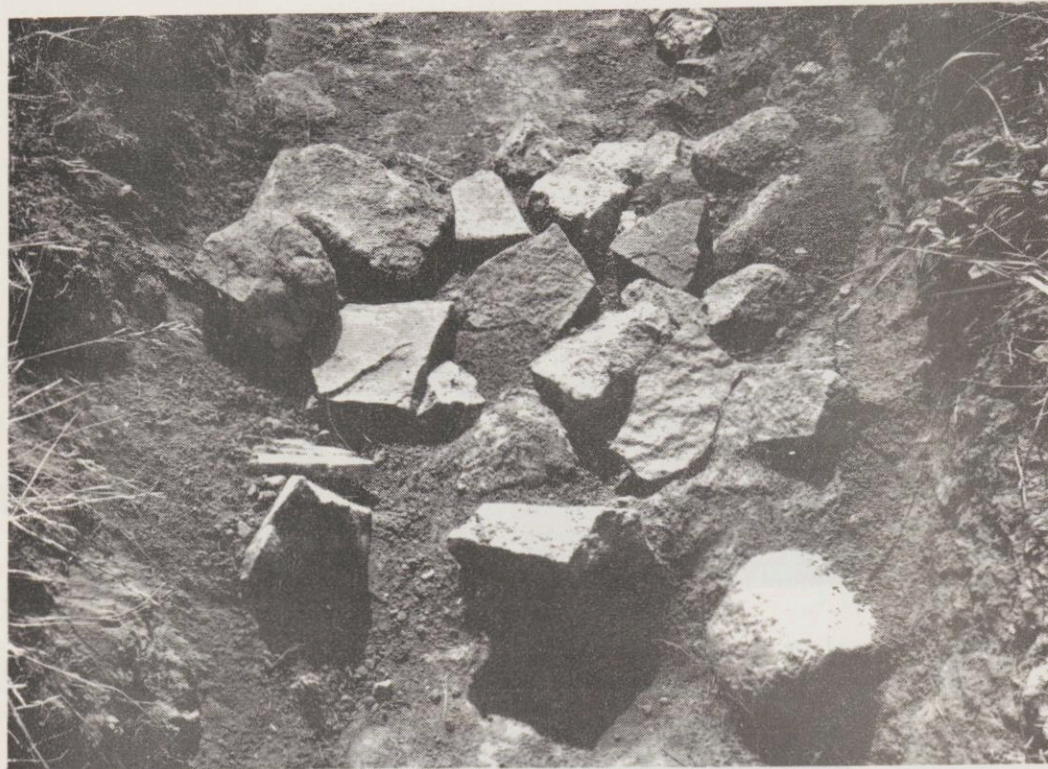


Fig 25. A 4 i schakt 2. Stensträng av mindre sten. Mur? Från N. Foto B Broberg. Neg A 4:2.



Fig 26. A 5 i schakt 3:s S del. I framtaget skick en halvcirkel fylld med mindre sten. Från Ö. Foto B Broberg. Neg A 5:1.

FYND							
Sid 8-9	Fynd nr	Anl el schakt	Koord	Nivå	Fynd		
	F 1	Schakt 6	2	x282 y154	+ -	I stark sandblandad mylla på ca 1 m dj från ej avtorvad yta: JÄRN SPIK, 1 st, 15 mm l	
	F 2	-	5	x280 y155	-	I mörk mylla på ca 0,5 m dj från ej avtorvad yta: JÄRN SPIK, 1 st, 43 mm l JÄRNFRAGMENT, 6 st	
	F 3	Schakt 6	2	x314 y151	+32,42	I grusblandad sand under lerlager, på ca 2 m dj från ej avtorvad yta: GLASFLASKA, 1 st, se spec. tabell	
	F 4	Schakt 6	2	x314 y151	+32,42	I grusblandad sand under lerlager, på ca 2 m dj från ej avtorvad yta: GLAS, 1 st, se spec. tabell	
	F 5	Schakt 6	2	x314 y151	+32,42	I grusblandad sand under lerlager, på ca 2 m dj från ej avtorvad yta: GLAS, 5 st, se spec. tabell	
	F 6	-		x280 y141	+34,63	I sandblandad mylla, på ca 0,35 m dj, under ej avtorvad yta: PIP AV KERAMIK, delvis glacerad, 1 st, 112 mm l	
	F 7	-		x282 y142	-	I sandblandad mylla: JÄRN SPIK, 1 st, 48 mm l	
	F 8	A 1		x284 y145	-	I sandblandad mylla: JÄRN SPIKAR, 6 st, varav 1 st böjd, 102, 104, 105, 107, 119, 125 mm långa	
	F 9	-		x284 y142	-	I sandblandad mylla: JÄRN BESLAG, 1 st JÄRNFRAGMENT, 2 st	
	F 10	-		x281 y142	+34,20	I sandblandad mylla: TRÄSPETSAR, 3 st	
	F 11	-		x280 y141	+34,20	I mylla: TRÄSPETS, 1 st	
	F 12	A 1		x281 y148	+34,18	I mylla: GLAS, 1 st, se spec. tabell GLASSMÄLTA, 1 st	
	F 13	-		x281 y141	+34,07	I mylla, på ca 0,9 m dj från ej avtorvad yta: JÄRN SPIK, 1 st med trärester TRÄSPETS, 1 st	

Fynd nr	Anl el schakt	Koord	Nivå	Fynd
F 14	A 1	x286 y149	+34,45	1 mylla: JÄRNSPIK, 1 st
F 15	A 1	x285 y149	+34,49	1 sandig mylla på flat häll: JÄRNKONSOLER, 2 st JÄRNSPIKAR, 2 st, varav 1 st sitter i en järnkonsol
F 16	A 1	x289 y145	+34,59	JÄRNTEN, 1 st, 43 mm l
F 17	A 1	4 x283 y146	+34,35	1 sand: JÄRNSPIKAR, 6 st
F 18	A 1	5 x283 y146	+34,12	1 sand: JÄRNSPIKAR, 3 st, varav 1 st böjd
F 19	A 1	4 x282 y147	+34,12	1 mylla: JÄRNSPIKAR, 2 st
F 20	-	5 x280 y145	+34,08	1 sandblandad mylla: TRÄBIT, 1 st
F 21	A 1	3 x284 y147	+34,06	1 mylla: TRÄSTYCKE, 1 st, 63 mm l
F 22	-	x285 y144	+34,04	1 mylla: TRÄKROK, 1 st
F 23	-	-	+33,85	1 lerblandad mylla: GLAS, 1 st, se spec tabell
F 24	-	x286 y144	+33,74	1 lerblandad mylla: TRÄSPETSAR, 9 st
F 25	-	4 x294 y140	+34,52	1 mörk mylla: METALLBIT, omvikt, 1 st, 32 mm l, bly
F 26	A 2	x298 y143	-	1 kol- och slaggblandad mörk mylla: GLAS, 1 st, se spec tabell
F 27	A 2	x296 y143	-	1 kol- och slaggblandad mörk mylla: DEGELFRAGMENT, 3 st
F 28	-	-	-	UTGÅR
F 29	A 2	x297 y143	-	1 kol- och slaggblandad mörk mylla: KOPPARMYNT, 1 st, 1/4 öre 1654
F 30	A 2	x297 y144	-	1 kol- och slaggblandad mörk mylla: SILVERMYNT, 1 st, 1 öre 1655
F 31	A 2	x298 y144	-	1 kol- och slaggblandad mörk mylla: SKAFT TILL KRITPIPA, 9 bitar

Fynd nr	Anl el schakt	Koord	Nivå	Fynd
F 32	A 2	x299 y144	-	1 kol- och slaggblandad mörk mylla: GLAS, 2 st, se spec tabell
F 33	A 2	x297 y144	-	1 kol- och slaggblandad mörk mylla: BRONSTRÅD, 2 st
F 34	A 2	x300 y144	-	KOPPARMYNT, 1 st 1/4 öre 1659 BLYKULA, 1 st
F 35	A 2	x302 y144	+34,21	1 humus: KOPPARMYNT, 1 st 1/6 öre 1666
F 36	A 2	x301 y145	+34,53	1 humus: KOPPARMYNT, 1 st 1/4 öre 1659
F 37	A 2	x299 y142	+34,26	1 humus: FINGERBORG, brons, 1 st
F 38	A 2	x299 y141	+34,17	1 humus: GLASFLASKA, 1 st, se spec tabell
F 39	A 2	x299 y141	+34,27	1 humus: GLAS, 2 st, se spec tabell
F 40	A 2	x299 y140	+34,21	1 humus: RING, brons, 1 st, från kedja
F 41	A 1	x284 y150	-	Vid trumma mellan mur A och B på röd häll: MUTTER, 6-kantig, järn, 1 st
F 42	A 1	x284 y150	-	På flat sten i botten av mur- armarna C och D: HÄSTSKO, 1 st
F 43	-	5 x295 y140	-	BRONSKEDJA MED RINGAR, del av
F 44	A 2	x299 y142	+34,22	BRONSKEDJA MED RINGAR, del av
F 45	Schakt 6	x292 y153	-	DEGELFRAGMENT, 1 st
F 46	Schakt 6	x286 y153	-	SPIK, järn, 1 st KRUKSKÄRVA, glacerad, 1 st GLAS, se spec tabell, 10 st GLASSLAGG-SMÄLTOR, 7 st DEGELFRAGMENT, 3 st
F 47	Schakt 6	x276 y154	-	GLAS, 7 st, se spec tabell GLASSLAGG-SMÄLTOR, 6 st DEGELFRAGMENT, 8 st
F 48	Schakt 6	x284 y153	-	JÄRNPLATTA, 1 st HANK, AV KERAMIK, 1 st GLAS, 2 st, se spec tabell GLASSMÄLTOR, 12 st DEGELFRAGMENT, 2 st

Fynd nr	Anl el schakt	Koord	Nivå	Fynd
F 49	Schakt 6	x280 y155	-	GLAS, 17 st, se spec tabell GLASSLAGG-SMÄLTOR, 59 st DEGELFRAGMENT, 2 st
F 50	Schakt 6	x300 y152	-	DEGELFRAGMENT, 1 st
F 51	Schakt 6	x288 y152	-	GLAS, 1 st, se spec tabell
F 52	Schakt 6	x290 y153	-	GLASSMÄLTA, 1 st DEGELFRAGMENT, 4 st
F 53	Schakt 6	x278 y153	-	GLAS, 1 st, se spec tabell GLASSMÄLTOR, 2 st TEGELFRAGMENT, 1 st
F 54	Schakt 6	x284 y153	-	GLAS, 4 st, se spec tabell GLASSMÄLTOR, 16 st
F 55	Schakt 6	x314 y150	-	GLAS, 6 st, se spec tabell GLASSMÄLTOR, 11 st DEGELFRAGMENT, 1 st TEGELFRAGMENT, 3 st TRÄ, 2 bitar
F 56	Schakt 6	x274 y154	-	GLAS, se spec tabell, 6 st GLASSMÄLTOR, 6 st DEGELFRAGMENT, 4 st
F 57	Schakt 6	x295 y145	-	Ca 2,5 m dj GLAS, 2 st, se spec tabell GLASSMÄLTA, 1 st
F 58	A 2 5	x295 y410	-	JÄRNSPIKAR, 15 st, hela och i delar JÄRNFÖREMÅL, obestämbara, 4 st BRODDAR, järn, 2 st DELAR AV KRITPIPA, 2 st, varav 1 st ornerad KERAMIK, 30 bitar, glacerade PORSLIN, 1 st PLATTA AV ELDFAST MATERIAL, 1 st, 0,8 x 4,5 x 4,5 cm stor GLAS, 2454 st, se spec tabell GLASFÖREMÅL, obestämbara, 48 st GLASAVKLIPP GLASSMÄLTOR GLASDROPPAR DEGELFRAGMENT, 35 st OBRÄNDA BEN, 2 liter TANDEMALJ, djur, obränt, 4 fragm BRÄNT BEN, 1 st KVARTS, 2 bitar TEGELFRAGMENT, 1 st BRÄND SANDSTEN (?), 22 bitar KOL, 0,4 l

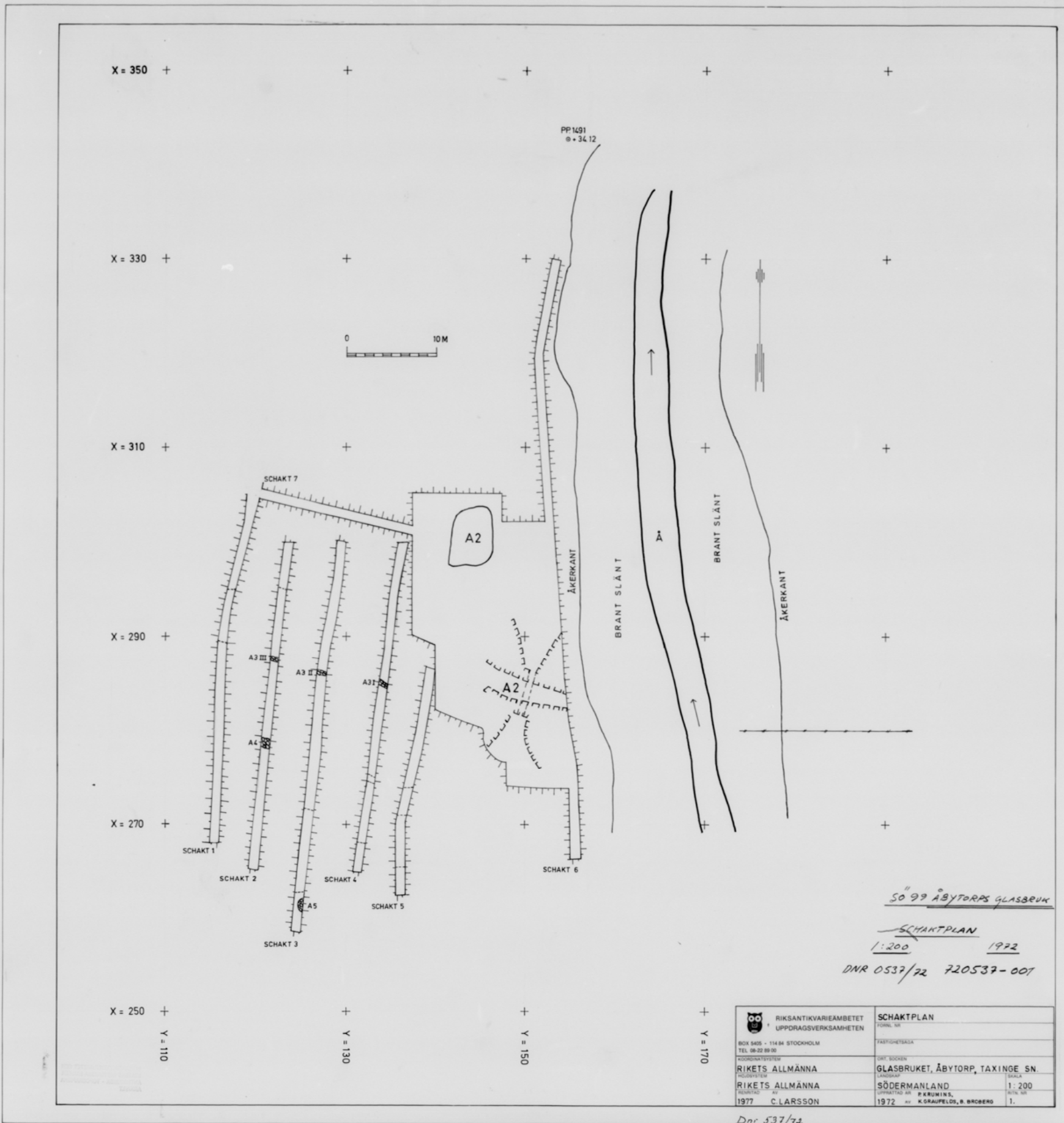
Fynd nr	Anl el schakt	Koord	Nivå	Fynd
F 59	A 2 5	x300 y140	-	JÄRNSPIKAR, 8 st JÄRNFÖREMÅL, obestämbara, 4 st KERAMIK, glacerad, 44 st PORSLIN, 1 st KRITPIPSKAFT I DELAR, 6 st GLAS, 1658 st GLASDROPPAR, 28 st GLASAVKLIPP, 97 st GLASSMÄLTOR, 123 st DEGELFRAGMENT, 36 st TRÄFRAGMENT, ca 20 st TRÄBIT, 1 st TEGELFRAGMENT, 12 st OBRÄNDA BEN, ca 2,5 l KVARTS, 5 st KOL, 0,15 l BRÄND SANDSTEN, 17 bitar
F 60	Schakt 4 5	x270 y130	-	GLAS, 100 st, se spec tabell GLAS, obestämbart, 6 st GLASAVKLIPP, 24 st GLASDROPPAR, 40 st GLASSMÄLTOR DEGELFRAGMENT, 2 st
F 61	Schakt 5 5	x275 y135	-	KERAMIK, glacerad, 2 st GLAS, 105 st, se spec tabell GLAS, obestämbara, 4 bitar GLASDROPPAR, 92 st GLASSMÄLTOR, 47 st DEGELFRAGMENT, 10 st
F 62	- 5	x275 y150	-	GLAS, 4 st, se spec tabell GLASDROPPAR, 6 st GLASSMÄLTOR, 11 st DEGELFRAGMENT, 3 st
F 63	Schakt 4 5	x280 y130	-	GLAS, 70 st, se spec tabell GLAS, obestämbart, 2 st GLASDROPPAR, 28 st GLASAVKLIPP, 30 st GLASSMÄLTOR, 34 st DEGELFRAGMENT, 5 st
F 64	Schakt 5 5	x280 y135	-	GLAS, 39 st, se spec tabell GLAS, obestämbart, 1 st GLASDROPPAR, 18 st GLASSMÄLTOR, 26 st DEGELFRAGMENT, 1 st
F 65	- 5	x280 y140	-	GLAS, 23 st, se spec tabell GLAS, obestämbart, 1 st GLASDROPPAR, 3 st GLASAVKLIPP, 1 st DEGELFRAGMENT, 7 st TEGELFRAGMENT, 3 st GLASSMÄLTOR, 3 st

Tabell
sid 8-9

Fynd nr	Anl el schakt	Koord	Nivå	Fynd
F 66	A 1	5 x280 y145	-	PORSLIN, 1 st GLAS, se spec tabell, 44 st GLAS, obestämbart, 1 st GLASDROPPAR, 16 st GLASSMÄLTOR, 7 st GLASAVKLIPP, 26 st DEGELFRAGMENT, 12 st TEGELFRAGMENT, 1 st KVARTS, 1 st
F 67	-	5 x280 y150	+ -	GLAS, 11 st, se spec tabell GLASDROPPAR, 10 st GLASAVKLIPP, 2 st GLASSMÄLTOR, 15 st DEGELFRAGMENT, 9 st TEGELFRAGMENT, 1 st
F 68	Schakt 3	5 x285 y125	-	GLAS, se spec tabell, 38 st GLAS, obestämbart, 5 st GLASDROPPE, 1 st GLASAVKLIPP, 19 st GLASSMÄLTOR, 19 st
F 69	-	5 x285 y140	-	GLAS, 23 st, se spec tabell GLASSMÄLTOR, 2 st DEGELFRAGMENT, 2 st
F 70	-	5 x285 y150	-	GLAS, 22 st, se spec tabell GLAS, obestämbart, 1 st GLASDROPPAR, 30 st GLASAVKLIPP, 11 st GLASSMÄLTOR, 6 st DEGELFRAGMENT, 7 st
F 71	Schakt 4	5 x290 y135	-	GLAS, 58 st, se spec tabell GLASDROPPAR, 6 st GLASAVKLIPP, 9 st GLASSMÄLTOR, 5 st KERAMIK, glacerad, 1 st DEGELFRAGMENT, 10 st TEGELFRAGMENT, 2 st
F 72	-	5 x290 y145	-	GLAS, se spec tabell, 12 st GLASDROPPE, 1 st GLASSMÄLTOR, 4 st DEGELFRAGMENT, 2 st
F 73	-	5 x290 y150	-	GLAS, 9 st, se spec tabell GLASSMÄLTOR, 2 st GLASAVKLIPP, 2 st
F 74	Schakt 4	5 295 y135	-	GLAS, 9 st, se spec tabell GLASAVKLIPP, 3 st GLASSMÄLTOR, 2 st DEGELFRAGMENT, 4 st

Fynd nr	Anl el schakt	Koord	Nivå	Fynd
F 75	-	5 x295 y145	-	JÄRNTEN, 2 st KRITPIPSKAFT, i delar, 2 st GLAS, se spec tabell, 138 st GLASDROPPAR, 4 st GLASAVKLIPP, 14 st GLASSMÄLTOR, 5 st TEGELFRAGMENT, 1 st
F 76	A 2	5 x295 y140	-	JÄRNNIT, 1 st KERAMIK, glacerad, 6 st GLAS, 1763 st, se spec tabell GLAS, obestämbart, 5 st GLASDROPPAR, 76 st GLASAVKLIPP, 220 st GLASSMÄLTOR, 116 st TRÄFRAGMENT, 2 st BRÄND LERA, 1 st BRÄNDA BEN, 2 st KOL, enstaka
F 77	-	-	-	GLAS, 35 st, se spec tabell GLASDROPPAR, 2 st GLASSMÄLTOR, 2 st KVARTS, 1 st BRÄND LERA, 1 st
F 78	Schakt 1	5 x290 y115	-	JÄRNSPIK, 1 st KERAMIK, glacerad, 4 st GLAS, 30 st, se spec tabell GLASAVKLIPP, 5 st GLASSMÄLTOR, 2 st
F 79	Schakt 1	5 x290 y115	-	I område med tegelflis: JÄRNSPIK, 1 st KRITPIPSKAFT, del av, 1 st KERAMIK, 7 st, glacerad, varav 1 st fot GLAS, 27 st, se spec tabell GLASDROPPE, 1 st GLASAVKLIPP, 4 st GLASSMÄLTOR, 3 st DEGELFRAGMENT, 1 st KVARTS, 1 st
F 80	A 1	5 x285 y150	-	I gruslagret i botten av murarna C och D: JÄRNSPIK, 1 st PORSLIN, 1 st KERAMIK, del av pip, 1 st GLAS, 34 st, se spec tabell GLAS, obestämbart, 3 st GLASDROPPAR, 20 st GLASAVKLIPP, 9 st GLASSMÄLTOR, 18 st DEGELFRAGMENT, 5 st

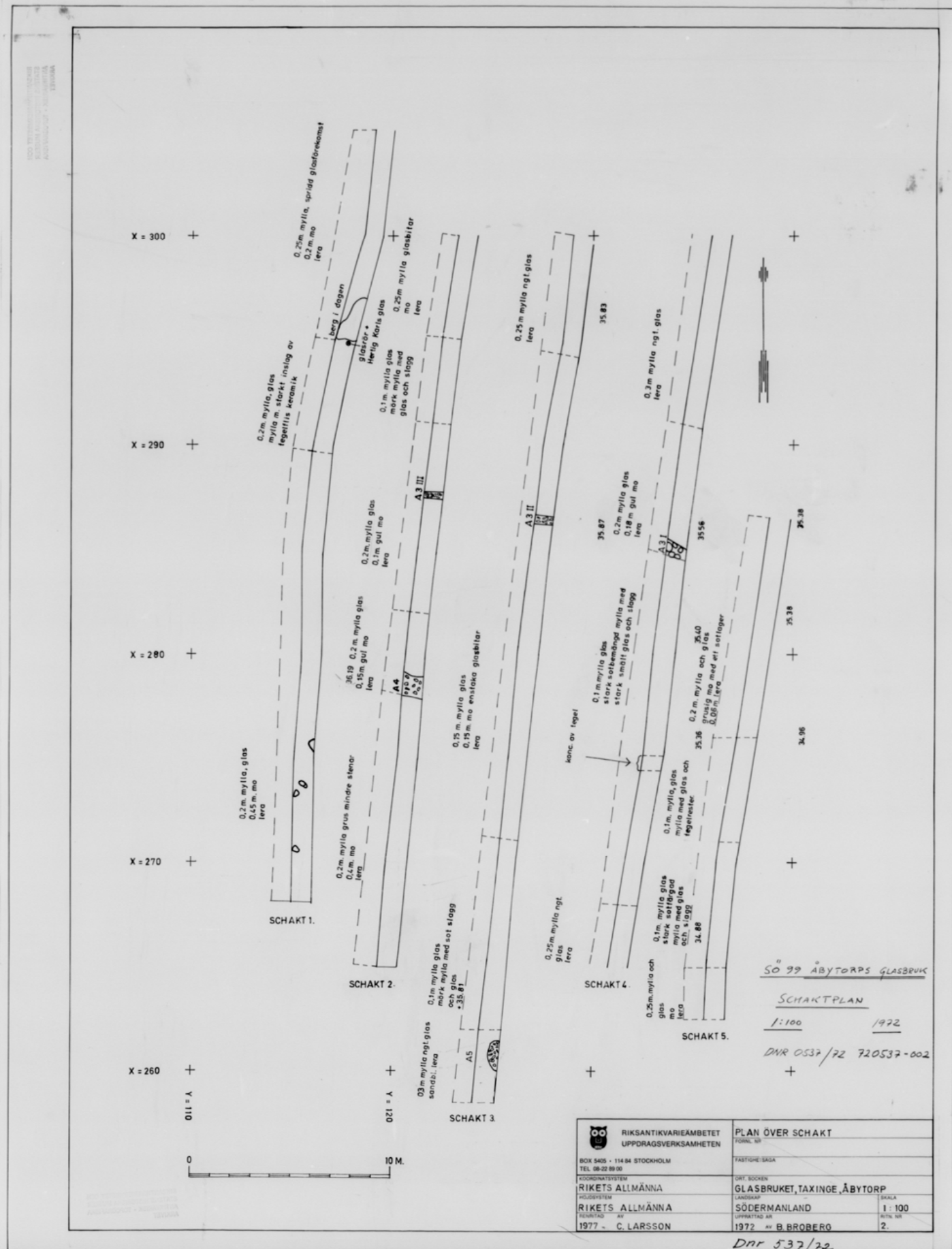
Fynd nr	Anl el schakt	Koord	Nivå	Fynd
F 81	-	-	-	I ån vid schaktning för nya E 3: JÄRNSPIK, 1 st KRITPIPSKAFT, del av, 1 st GLAS, 50 st, se spec tabell GLASDROPPAR, 11 st GLASAVKLIPP, 7 st GLASSMÄLTOR, 19 st DEGELFRAGMENT, 2 st KOL, 1 st
F 82	-	-	-	Söder om trumman i murarmarna E och F: GLAS, 1 st, se spec tabell
F 83	-	5 x280 y155	-	GLAS, 105 st, se spec tabell GLAS, obestämbara, 2 st GLASDROPPAR, 374 st GLASAVKLIPP, 29 st GLASSMÄLTOR, 266 st OBRÄNDA BEN, 1 st DEGELFRAGMENT, 10 st TEGELFRAGMENT, 4 st KVARTS, 1 st
F 84	Schakt 4	-	-	Lösfynd i övre myllager: KUGGHJUL, 1 st med 8 kuggar
F 85	Hela omr	-	-	Lösfynd från inventering i hela området: KERAMIK, glacerad, 1 st BRYNE, 1 st GLAS, 134 st, se spec tabell GLASDROPPAR, 91 st GLASAVKLIPP, 20 st GLASSMÄLTOR, 60 st GLAS, obestämbara, 3 st DEGELFRAGMENT, 5 st
F 86	Schakt 6	x294 y152	-	TRÄ, fragment, 1 st
F 87	-	-	-	Lösfynd utan närmare bestämning: JÄRNKONSOL, 1 st JÄRNTEN, 1 st TRÄSPETS, 1 st KERAMIK, delvis glacerad, 2 st GLAS, 9 st, se spec tabell GLASAVKLIPP, 2 st DEGELFRAGMENT, 5 st BRÄND SANDSTEN, 2 st



50 99 ÄBYTORPS GLASBRUK
 SCHAKTPLAN
 1:200 1972
 DNR 0537/72 720537-007

RIKSANTIKVARIÉAMBETET UPPDRAGSVERKSAMHETEN BOX 9405 - 114 84 STOCKHOLM TEL. 08-22 89 00 HÖRSÖNDERSGATAN 1 RIKETS ALLMÄNNA RIKETS ALLMÄNNA 1977 C. LARSSON	SCHAKTPLAN FORM: SN
	FÄRDIGHETSÅR SN: SÖDERM GLASBRUKET, ÄBYTORP, TAXINGE, SN. SÖDERMANLAND UPPRÄTTAD AV: PERUMINS, 1972 AV: K. GRAUPELD, B. BROBERG 1.

Dnr 537/72



SO 99 ÅBYTORPS GLASBRUK
 SCHAFTPLAN
 1:100 1972
 Dnr 0537/72 720537-002

RIKSANTIKVARIÉAMBETET UPPDRAGSVERKSAMHETEN BOK 8405 - 114 84 STOCKHOLM TEL. 08-22 89 00 FÖRSTAVÄN RIKETS ALLMÄNNA RIKETS ALLMÄNNA 1977 - C. LARSSON	PLAN ÖVER SCHAFT FORM. 04
	FÄRTIGHE SÄKA ÖRT. BUCHEN GLASBRUKET, TAXINGE, ÅBYTORP
	SÄKA 1 : 100 1972 av B. BROBERG 2.

Dnr 537/72

X = 290 +

X = 285 +

X = 280 +

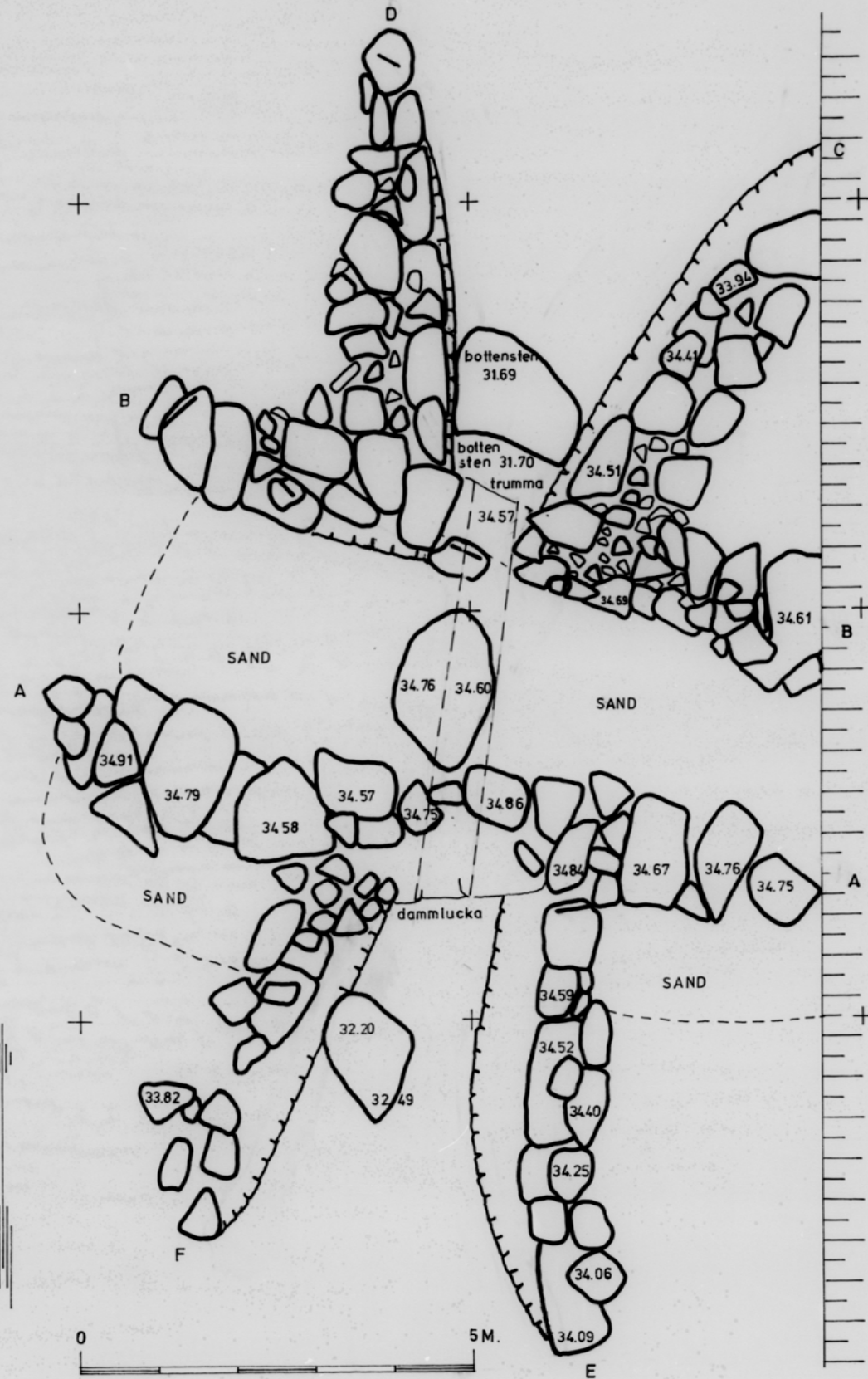
X = 275 +

Y = 140

Y = 145

Y = 150

Y = 155



BRANT SLÄNT

NER MOT

ÅN

Murens baslinje

Märken efter handkilning

SÖ 99 ÅBYTORPS GLASBRUK

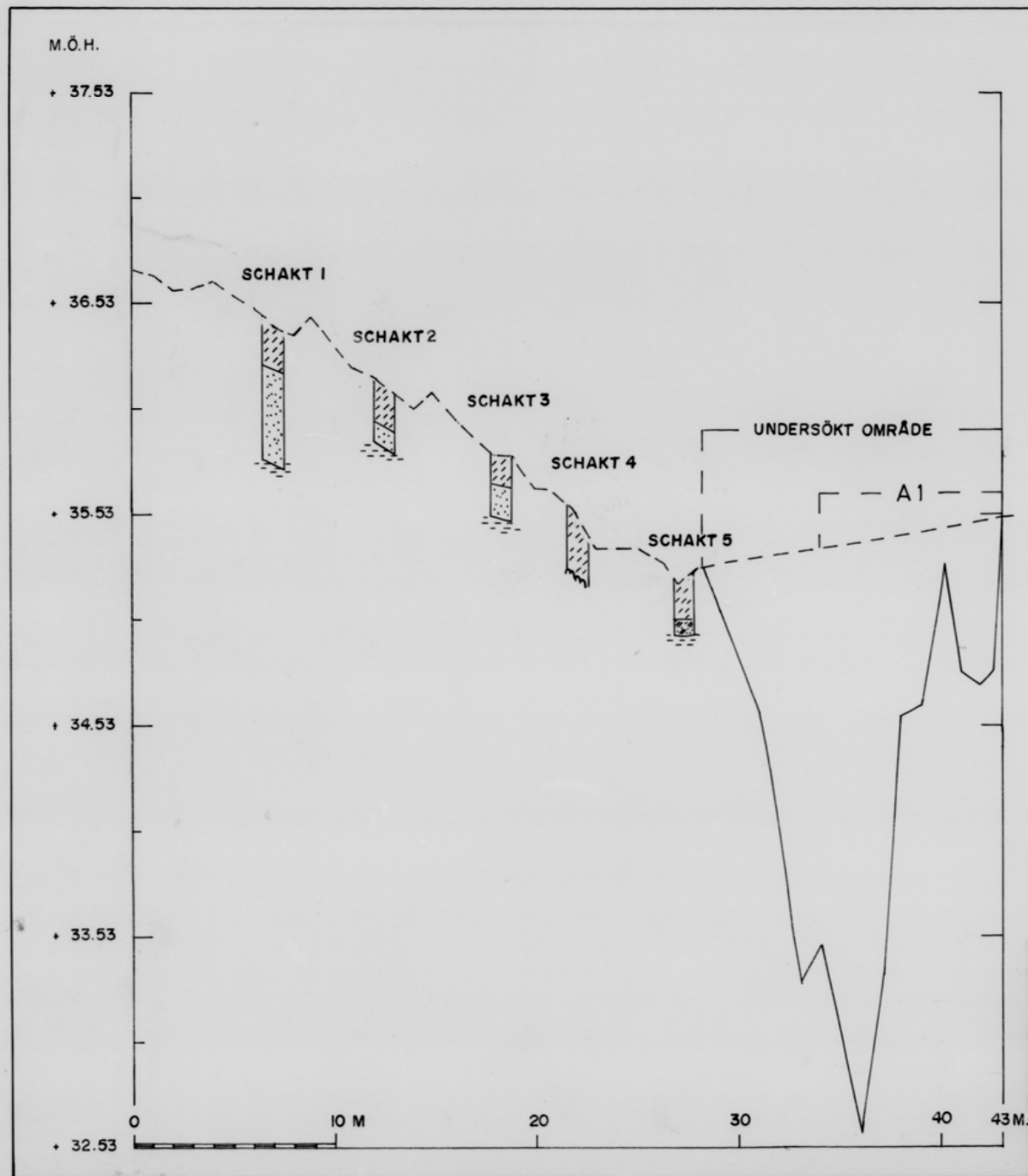
PLAN ÖVER A1 DAMMKONSTR.

1:50 1972

DNR 0537/72 720537-003

 RIKSANTIKVARIÄMBETET UPPDRAGSVERKSAMHETEN BOX 5405 · 114 84 STOCKHOLM TEL 08-22 89 00	PLAN ÖVER A1 DAMMKONSTRUKTION FORNL NR	
	FASTIGHETSAGA	
KOORDINATSYSTEM RIKETS ALLMÄNNA HOJDSYSTEM	ORT, SOCKEN GLASBRUKET, ÅBYTORP, TAXINGE SN.	
RIKETS ALLMÄNNA RENRITAD AV 1977 C. LARSSON	LANDSKAP SÖDERMANLAND	SKALA 1:50 RITN. NR 3

Dnr 537/72



SÖ 99 ÅBYTORPS GLASBRUK
PROFIL
1:200 1972
DNR 0537/72 720537-004

HÖJDSKALA 1:20
LÄNGDSKALA 1:200

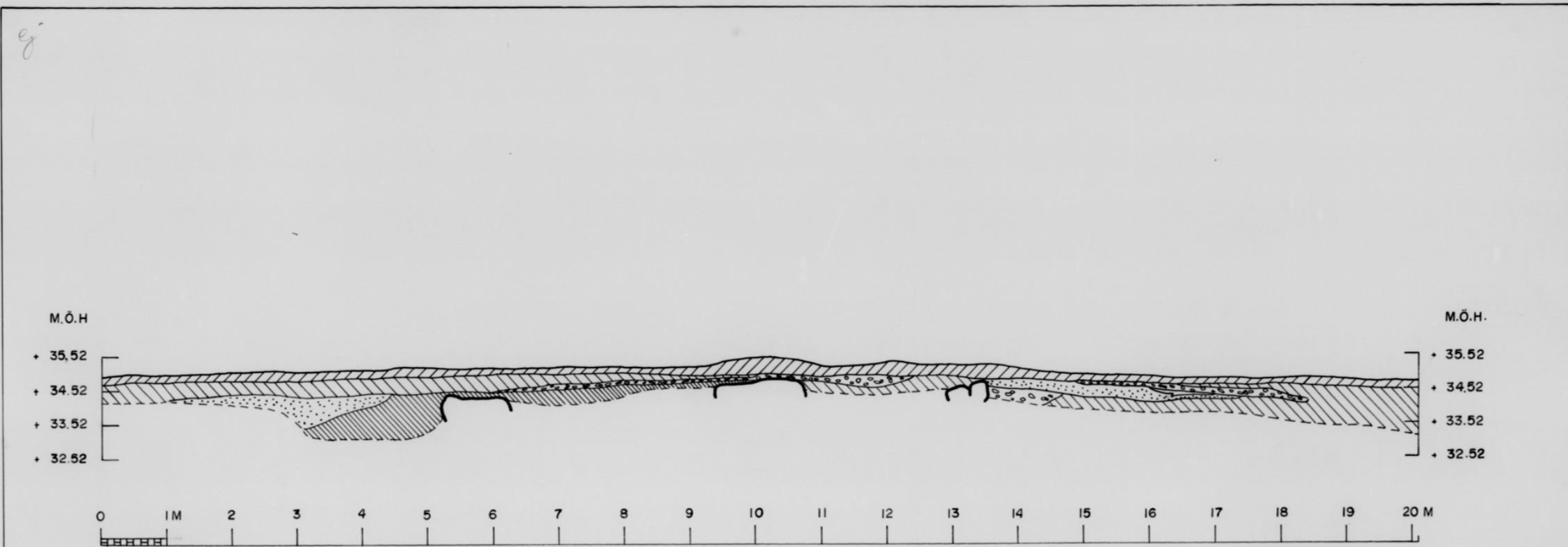
RIKSANTIKVARIÉAMBETET UPPDRAGSVERKSAMHETEN		PROFIL 205 112 - 285 155
BOX 5405 • 114 84 STOCKHOLM TEL 08-22 89 00		FORNL. NR
KOORDINATSYSTEM		FASTIGHETSAGA
RIKETS ALLMÄNNA		ORT, SOCKEN
HÖJDSYSTEM		GLASBRUKET ÅBYTORP TAXINGE SN.
RIKETS		LANDSKAP
RENITAD AV		SÖDERMANLAND
1977 C. LARSSON		SKALA
		1:200, 1:20
		UPPRÄTTAD ÅR
		1972 AV M. CEDERLÖV
		RITN. NR
		4

DNR 537/72

VMS MIKROFILM
SYSTEM AB
TEL 739 28 50

95 - NG 217 082 044 0 15X

SEP 85



- MATJORDSLAGER
- GRUSLAGER
- SANDLAGER
- LERA
- BLÅLERA
- BOTTEN PÅ SCHAKTET

HÖJDSKALA 1:100
LÄNGDSKALA 1:50

SÖ 99 ÅBYTORPS GLASBRUK
PROFIL
1:100 1972
DNR 0537/72 720537-005

PROFIL 295154-275156 N-S	
GLASBRUKET	
ÅBYTORP TAXINGE SN.	
KOORDINATSYSTEM	SÖDERMANLAND
RIKETS ALLMÄNNA	UPPRÄTTAD ÅR
RIKETS	1972 av M.CEDERLÖV
RENRITAD AV	SKALA 1:100, 1:50
1977 C.LARSSON	RITN.NR. 5

Dnr 537/72

VMS MICROFILM SYSTEM AB
TEL 7392850

95 - NG 217 082 045 0 15X

SEP 85